

Kaderbrief 2018-2021



Geachte leden van de gemeenteraad,

In deze kaderbrief 2018-2021 laten we u zien wat we de komende jaren willen bereiken en hoe we dat willen aanpakken. Wij willen een stad zijn waar inwoners kunnen functioneren en zich ontwikkelen met een vangnet waar dat nodig is. Een stad waar veel te beleven is, bedrijven zich vestigen en de voorzieningen op orde zijn.



In deze brief schetsen we hoe de stad er voor staat en welke trends van belang zijn. Daarna introduceren we de zogenaamde gebiedsgerichte aanpak, die ons gaat helpen onze doelen te bereiken.

U vindt in deze brief geen financiële afwegingen en voorstellen, maar wel de uitgangspunten voor de financiële uitwerking. De reden hiervoor is dat wij u eerst willen betrekken bij wat we willen bereiken. De financiën komen op een later moment aan de orde.

Met deze kaderbrief willen wij het gesprek met u vervolgen. We willen samen op weg naar de uitwerking en concrete activiteiten.

Waar komen we vandaan en waar staan we nu

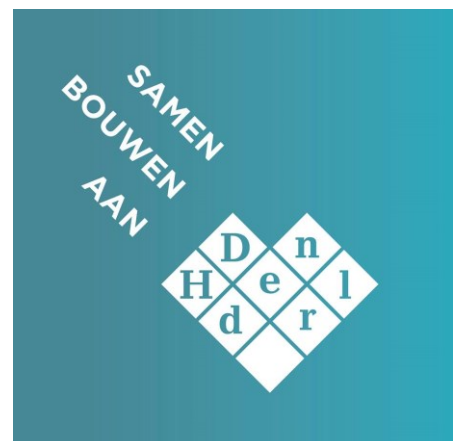
Pakweg 10 jaar geleden stond de stad er niet rooskleurig voor. Zo was de kwaliteit van het centrum onder de maat en hadden we een slechte naam als het ging om veiligheid door de incidenten in het horecagebied.

Den Helder heeft het tij gekeerd door niet af te wachten maar zaken op te pakken. Samen met de inwoners, ondernemers en partners zoals Zeestad, Willemsoord, de Woningstichting, de Koninklijke Marine, maatschappelijke organisaties en zorgpartners hebben we actie ondernomen en gewerkt aan de verbetering van de leefbaarheid van de stad.

Werkgelegenheid is cruciaal voor een vitale samenleving. Een economische sterke stad zorgt voor een goede basis voor de stad en zijn inwoners. Het creëren en behouden van structurele werkgelegenheid stond en staat daarom voorop.

Daarbij heeft Den Helder een positie als centrumgemeente. Wij richten ons samen met de provincie en de omliggende gemeenten op de verdere ontwikkeling van de regio om er te wonen, werken en recreëren.

Bij de zaken die we op hebben gepakt stonden de zes doelen uit de strategische visie centraal. We hebben geleerd dat activiteiten vaak bijdragen aan meerdere doelstellingen. Wanneer we een aantal activiteiten nader bekijken, zien we de onderlinge relaties van de zes doelstellingen duidelijk naar voren komen.



1. Een duurzame economie

Deze doelstelling beweegt zich steeds dichterbij de tweede doelstelling toe, namelijk het tegengaan van sociale zwakte. We richten ons op het creëren van een omgeving waarin iedereen een bijdrage levert. Zo is ons contact met bedrijven verbreed. We kijken nu ook of zij mensen met een ondersteuningsbehoefte aan het werk kunnen helpen.

Het hebben van werk leidt tot economische zelfstandigheid, stimuleert de eigenwaarde en daagt je uit om je verder te ontwikkelen. Daarom focussen we ons op het creëren en behouden van structurele werkgelegenheid en benutten we alle kansen op het gebied van duurzame energie. Daarbij bouwen we voort op de bestaande activiteiten en infrastructuur vanuit de zee- en luchthaven en de aanwezige kennis in onze regio.

North Sea Energy Gateway is het merk en de propositie die zich richt op de offshore energiemarkt en actief is vanuit de regio Noord-Holland Noord. Met het oog op de toekomst wordt sterk ingezet op de energietransitie op de Noordzee van fossiel naar duurzaam. Port of Den Helder en Den Helder hebben daarin een belangrijke rol.

Het programma Tech@Connect vormt een netwerk waarin onderwijsinstellingen, bedrijfsleven, onderzoeksinstituten en de overheid met elkaar werken aan het promoten van technisch-maritiem onderwijs bij jeugd, de aanwezigheid van onderwijs dat aansluit op de behoefte van het bedrijfsleven en het stimuleren van innovatie.



Den Helder wil een voorbeeldfunctie vervullen in de ambitie om in 2040 een 100% energie-neutrale gemeente te zijn. Alle energie binnen de gemeentegrenzen is dan duurzaam opgewekt. De duurzaamheidsagenda richt zich op alle aspecten van de samenleving. Vaak is een koppeling mogelijk met al lopende projecten zoals de verduurzaming van de bestaande woningvoorraad en het project Nieuw perspectief openbare ruimte.

2. Het tegengaan van sociale zwakte

Het sociaal domein is op weg om de gedecentraliseerde taken op het gebied van jeugd, Wmo en participatie in de samenleving een plaats te geven. Om dat de komende jaren te versnellen is er een plan voor sociale innovatie gemaakt. Hierbij wordt samen met inwoners en partners van de stad gekeken welke hulp en ondersteuning nodig is en wie hierbij wat organiseert.



Bij de sociale innovatie wordt ingezet op onder meer sociale activering en bevorderen van inkomen en werkgelegenheid (doelstelling 1). Hierbij is het belangrijk dat mensen onderwijs kunnen volgen en er voldoende werkgelegenheid is. Maar ook dat er mogelijkheden zijn om te werken voor mensen die ondersteuning of begeleiding nodig hebben. Een pilot hiervoor is Slow Work, een initiatief gericht op banen waarbij de arbeidsprestatie niet voorop staat.

Een ander onderdeel van de sociale innovatie is het kijken naar een alternatieve zorgstructuur, waarin er hulp wordt geboden binnen de

vertrouwde omgeving van inwoners en minder binnen de muren van een zorginstelling. De pilots bij sociale innovatie worden de komende jaren verder uitgewerkt.

Ook het armoedebeleid is in ontwikkeling. Hierbij ligt de nadruk op preventie, het bieden van een rustpunt en stabiliteit van waaruit één of meerdere mensen weer kracht kunnen vinden en ondersteund worden om op weg te gaan naar loonvormende of maatschappelijke participatie.

Investeren in kinderen heeft een preventieve werking. Wanneer er goed onderwijs en voldoende banen zijn (doelstelling 1) kunnen de meeste jonge mensen op eigen kracht functioneren. We willen voorkomen dat zij straks als volwassen kwetsbaar of van ondersteuning afhankelijk zijn.

3. Het vergroten van variëteit in woonmilieus

Ook deze doelstelling staat niet op zichzelf. Den Helder wil een aantrekkelijke stad zijn waar alle inwoners prettig wonen en werken en waar ze zich veilig voelen. Hiervoor moet er voldoende werkgelegenheid zijn (doelstelling 1), moet criminaliteit zoveel mogelijk worden voorkomen en moeten mensen in hun kracht staan (doelstelling 2).

Naast het investeren in nieuwe woonvormen in Nieuw Den Helder en in het centrum (doelstelling 5) heeft handhaving in deze gebieden bijgedragen aan onder meer het verminderen van illegale bewoning en illegale activiteiten.

Buiten voldoende woningaanbod is het belangrijk dat woningen en de leefomgeving geschikt zijn voor langer zelfstandig wonen. Met de nieuwe woonvisie zetten we hier op in.

Voor een prettige leefomgeving is de kwaliteit van de openbare ruimte van belang. De visie Nieuw perspectief op de openbare ruimte biedt een kader om keuzes te maken. In de komende jaren wordt het programma verder uitgewerkt, waarbij een gebiedsgerichte benadering met participatie van inwoners centraal staat.



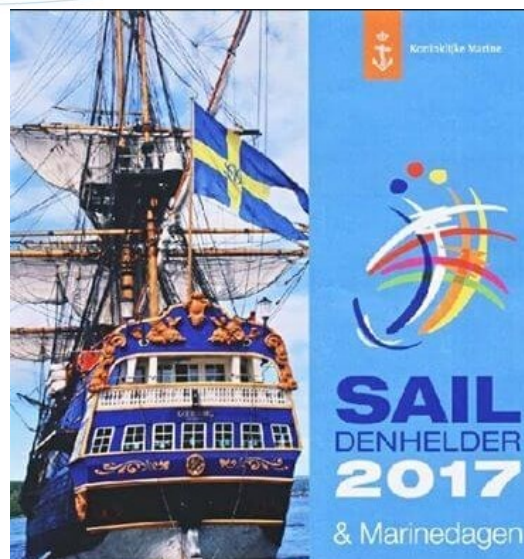
4. Het professionaliseren van toerisme en recreatie

Om prettig te kunnen wonen en te verblijven in de stad (doelstelling 3 en 5), is het belangrijk dat er leuke dingen te beleven zijn. Een onderscheidend cultuur- en kunstaanbod trekt bezoekers aan.

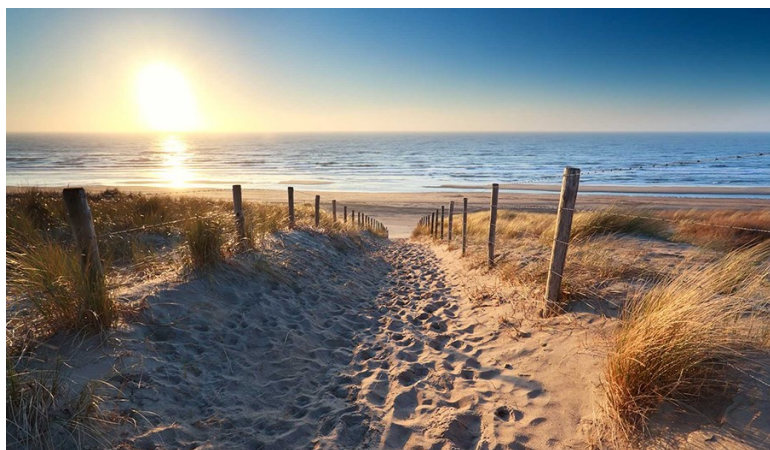
Met de nieuwe bibliotheek en schouwburg heeft het culturele veld een impuls gekregen.

Evenementen als Sail hebben een belangrijk effect op de aantrekkingskracht van de stad.

Grote en kleine publieksactiviteiten dragen ook bij aan de sociale cohesie en stimuleren het vrijwilligerswerk. Met de nieuwe cultuurvisie is de ambitie neergezet om culturele voorzieningen toegankelijk te maken voor iedereen en Den Helder als cultureel hart van de regio op de kaart te zetten.



We zetten ons in om de routenetwerken en het stadshart te benutten om meer toeristen aan te trekken. Ook willen we dat het strand een prettige plek blijft met een divers aanbod van recreatieve mogelijkheden. We werken samen met de Stichting Strandexploitatie Noordkop (SSN) en de Reddingsbrigade Den Helder aan schone en veilige stranden.



Met het Kustpact onderschrijven we de doelstelling om de openheid van de kust te behouden en te komen tot een goede balans tussen bescherming en behoud van de waarden van de kust en de ontwikkeling van de kust.

Het Ondernemersfonds maakt het mogelijk om meer in te zetten op citymarketing en de organisatie van evenementen die de lokale economie een impuls geven.

Erfgoed, cultuur en toerisme versterken elkaar en dragen bij aan een aantrekkelijke stad en genereren zo inkomsten en werkgelegenheid (doelstelling 1). De ontwikkeling van Willemsoord is hiervan een voorbeeld en vormt de aanzet tot de verdere versterking van de stelling Den Helder als drager van het cultuurhistorisch erfgoed dat kansen biedt voor de stad.

5. Een levendig stadshart

Een levendig stadshart draagt bij aan een prettige woonomgeving (doelstelling 3) en het vormen van een aantrekkelijke stad voor inwoners en toeristen (doelstelling 4). De verbinding met zee in combinatie met een compact winkelhart en aantrekkelijke woningen maakt de stad klaar voor de toekomst. Samen met inwoners, ondernemers en andere partners is de afgelopen jaren veel tijd en energie gestoken in het vernieuwen van het stadshart. Projecten zijn gerealiseerd, de openbare ruimte is opgeknapt. Het stationsvoorplein is daarvan het meest recente voorbeeld.

Daarnaast hebben we samen met de horeca en de politie gezorgd voor een veilig en aangenaam uitgaansgebied. Drugshandel en illegale kamerverhuur zijn tegen gegaan. De pilot gratis parkeren loopt en beoogt de drempel te verlagen voor een langer verblijf in het stadshart (doelstelling 4).

We gaan door met de gebiedsontwikkeling van het stadshart. De komende vier jaar moet het programma worden afgerond met inzet op onder meer de afronding van het stadspark en de transformatie van de aanloopstraten. Verder blijven we inzetten op het tegengaan van leegstand, waarvoor de vastgestelde leegstandsverordening handvatten biedt. Dit draagt ook bij aan een duurzame economie (doelstelling 1).



6. Een bij een centrumgemeente passende infrastructuur

Den Helder is de centrumgemeente van de regio Noord-Holland Noord. Samen met de provincie en de omliggende gemeenten ontwikkelen we de regio. Een goede bereikbaarheid en de aanwezigheid van voorzieningen (van het ziekenhuis tot het theater) vormen de basis van onze rol als centrumgemeente.

Aan de bereikbaarheid (van de Kop) wordt gewerkt vanuit De Kop Werkt! Een goed bereikbare stad heeft invloed op de andere doelstellingen uit de strategische visie. Wanneer we bijvoorbeeld beter bereikbaar zijn is dit ook aantrekkelijk voor bedrijven (doelstelling 1).

Aan de andere kant dragen de activiteiten bij de verschillende doelstellingen ook weer bij aan een passende infrastructuur voor een centrumgemeente. Denk aan de aanwezigheid van toeristische attracties met een bovenregionale (bijvoorbeeld strand en Marinemuseum) of regionaal karakter zoals het knooppunt van attracties bij de Helderse Vallei (doelstelling 4).



Algemene ontwikkelingen

We zien dat activiteiten en plannen niet op zichzelf staan. Ze dragen vaak bij aan meerdere doelstellingen uit de strategische visie. We zien dat een integrale blik steeds belangrijker is om goed in beeld te hebben wat we allemaal doen en wat we ermee willen bereiken. Hier wil de gemeente nog meer stappen maken.

Integrale aanpak

Door met een integrale blik te kijken naar de stad en onze inwoners, kunnen we zaken tijdig signaleren en vraagstukken met elkaar verbinden. Wanneer een gezin met meerdere problemen kampt zoals verslaving, schulden, verzuim op school en criminaliteit kan dit door multidisciplinaire samenwerking in goede banen worden geleid (onder andere in ons Ketenhuis, het zogenaamde veiligheidshuis+). Hierdoor ontvangt een gezin vaak tijdiger meerdere vormen van hulp en ondersteuning en kan escalatie van de problematiek worden voorkomen.

Het resultaat is dat inwoners sneller ondersteuning krijgen en er problemen voorkomen worden. Dat is goed voor de direct betrokkenen en de beheersing van de kosten.

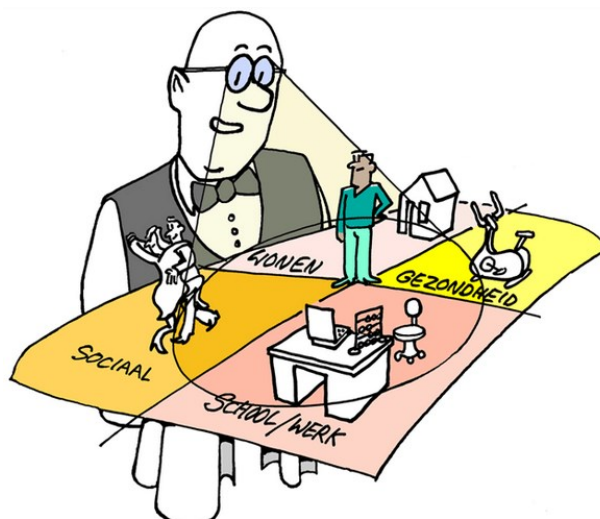
Ook in de verbinding tussen het sociale en het fysieke domein liggen kansen. Zo kan verduurzaming van het woningbestand bijdragen aan het halen van de klimaatdoelstellingen, maar kan het ook leiden tot lagere woonlasten voor de bewoners. Maatregelen in de fysieke leefomgeving kunnen de bereikbaarheid van voorzieningen en de kansen op ontmoeting vergroten en daarmee de eenzaamheid verkleinen.

Veranderende rol van de gemeente

Behalve dat zaken om een meer integrale benadering vragen, zien we ook dat de samenleving en de rol van de overheden verandert. We hebben te maken met meer taken vanuit het Rijk op het gebied van zorg en veiligheid. Hierbij zijn we er voor verantwoordelijk dat er een vangnet is voor kwetsbare mensen en dat er een veilige werk- en leefomgeving is met handhaving van de wet- en regelgeving. Tegelijkertijd krijgen we minder geld.

Met de herziening van de Woningwet is de focus van de corporaties benadrukt: zorgen dat mensen met lagere inkomens in een bij hen passend en betaalbaar huis wonen. De mogelijkheden om te investeren in herstructurering en revitalisering van wijken zijn meer ingekaderd. De gemeente heeft hierin het initiatief.

De implementatie van de Omgevingswet vraagt om een andere houding van de gemeente, meer gericht op 'ja, mits' in plaats van 'nee, tenzij' en gericht op een integrale benadering en aanpak van gebieden. Ook zijn wij als gemeente niet meer de speler die alles bepaalt, de rol en input van inwoners en aanwezige organisaties wordt steeds belangrijker. Een excellente dienstverlenende instelling naar inwoners en bedrijven staat hierbij centraal. Hiervoor is de juiste menskracht en de aanwezigheid van faciliteiten zoals een goede werkomgeving en ICT-voorziening van belang.



Inwoners centraal

Bij de vraagstukken staat de inwoner centraal. De gemeente krijgt steeds meer de rol om inwoners te stimuleren initiatieven te ontwikkelen en hen te faciliteren bij de uitvoering ervan. Dit past bij inwoners die over steeds meer informatie beschikken en betrokken en mondiger worden. Ze willen meepraten en meebeslissen over belangrijke zaken.



Het doel is om de wensen en behoeften van alle inwoners inzichtelijk te maken en met hen plannen te ontwikkelen. Zodat de betrokkenheid van inwoners wordt vergroot en onze inwoners kansen zien en benutten. De gemeente faciliteert en denkt mee waar nodig en mogelijk.

De uitdaging zit er in om niet alleen met de mensen te praten die ondersteuning nodig hebben, maar ook te luisteren naar de andere inwoners.

Wat wij uiteindelijk willen is een stad waarin het bruist van de goede ideeën en er een netwerk is waarin deze ideeën worden gerealiseerd.

Gebiedsgerichte aanpak

Om in te spelen op de algemene ontwikkelingen is een andere aanpak nodig. De oplossing zien wij in een gebiedsgerichte aanpak.

Bij een gebiedsgerichte aanpak kijken we vanuit verschillende invalshoeken naar een gebied. Op basis daarvan ondernemen we actie. We spelen zoveel mogelijk in op de behoeften en wensen van onze inwoners.

Door met de inwoners en andere betrokkenen (zoals vrijwilligers en professionele partijen) in een gebied intensief samen te werken ontstaat een lokaal netwerk. Dat leidt tot tevreden mensen die zo veel als mogelijk op eigen kracht functioneren.

Bij een gebiedsgerichte aanpak bouwen we samen aan de stad.

Samen met inwoners, ondernemers en andere partners analyseren en ontwikkelen we wat nodig is.

We laten los wat andere partijen al doen, richten ons op het snel verzilveren van kansen en zorgen dat onze plannen aansluiten bij de maatschappelijke opgaven voor Den Helder.

De gebiedsgerichte aanpak is in sommige gebieden (Stadshart en haven) en op sommige terreinen (sociale veiligheid, lokaal integraal veiligheidsplan en wijkgericht werken) al ingezet. We willen deze aanpak uitbreiden en intensiveren.

Het is zaak dat we van een gebiedsgerichte aanpak op afzonderlijke terreinen groeien naar een integrale gebiedsgerichte aanpak.

Op deze manier ontstaat er verbinding tussen het sociale, fysieke en veiligheidsdomein.

Een van de uitdagingen waar we voor staan is er voor zorgen dat mensen met lagere inkomens in een betaalbaar huis wonen. Met Woningstichting Den Helder investeren we in de stad. Maar ook verduurzaming van het woningbestand kan, naast het bijdragen aan de klimaatdoelstellingen, leiden tot lagere woonlasten.

Verder kan de inrichting van de openbare ruimte afgestemd worden op de behoeften van de inwoners. Zodat voorzieningen bereikbaar zijn of er ontmoetingsplekken ontstaan. Dit versterkt de sociale samenhang en kan bijdragen aan het verminderen van de eenzaamheid.

Hoe pakken we het aan

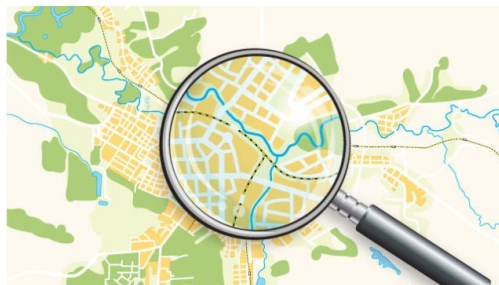
We kiezen voor een periode van drie jaar met ieder jaar de aanpak van drie buurten. We kiezen daarbij steeds voor buurten met verschillende karakters en met een verscheidenheid aan vraagstukken. In het eerste jaar zijn dat Visbuurt, Schooten noordwest en Kruiszwijn. De gebiedsgerichte aanpak zal in elke buurt tot verschillende bevindingen leiden. Deze ervaringen nemen we mee in de vervolgstappen, die we in de volgende wijken kunnen gebruiken. Op deze manier beginnen we klein en breiden we de gebiedsgerichte aanpak steeds verder over de stad uit.

In de Visbuurt spelen veel sociale vraagstukken en ligt de uitdaging om inwoners te ondersteunen om meer in hun eigen kracht komen.

In de Schooten noordwest zijn er kansen voor verduurzaming en het meer klimaatbestendig inrichten van de openbare ruimte. Er is relatief veel vergrijzing, we willen onderzoeken hoe we er voor kunnen zorgen dat bewoners zo lang mogelijk zelfstandig kunnen blijven wonen.

Kruiszwijn is een gevarieerde wijk waar de bewoners knelpunten ervaren in het gebruik van de openbare ruimte, bijvoorbeeld wat betreft de parkeergelegenheid.

De gebiedsgerichte aanpak betekent overigens niet dat wij de rest van de stad vergeten. In de hele stad gaan we door met de al ingezette ontwikkeling. Met de gebiedsgerichte aanpak zetten we in op intensivering van de gebiedsgerichte aanpak en integraal werken. Het vraagt om het zien van de kansen en die vervolgens op te pakken en uiteindelijk ook uit te breiden naar de rest van de stad. Zodat we met elkaar stevig afkoersen op een mooier, sterker en gelukkiger Den Helder.



Financiële uitgangspunten

Zoals al eerder gesteld, is het doel van deze kaderbrief om met u het gesprek aan te gaan vanuit de inhoud. Wel willen wij u, in grote lijnen, meenemen hoe we er financieel voorstaan en wat we als uitgangspunten meenemen naar de begroting.

Externe ontwikkelingen

De financiële ontwikkeling wordt beïnvloed door een aantal externe ontwikkelingen en eigen wensen. De belangrijkste externe ontwikkeling is de daling van de uitkering voor de drie decentralisaties in het sociaal domein. Deze dalen tot 2020 en stabiliseren daarna. Een andere belangrijke ontwikkeling is de stijging van de algemene uitkering. Die is in de afgelopen septembercirculaire gestegen. Dat is een meevaller ten opzichte van de begroting 2017 die was gebaseerd op de meicirculaire. Op dit moment is nog onduidelijk of de meicirculaire van 2017 belangrijke wijzigingen voort zal brengen; gezien de stand van zaken met betrekking tot de vorming van een nieuw kabinet zijn onze verwachtingen hierover beperkt.

Een ander aspect dat in de begroting meegenomen moet worden is de toerekening van de volledige uitkering van de drie decentralisaties aan de daarmee samenhangende taken. Daar was bij de kadernota 2017 en de begroting 2017-2020 nog niet geheel rekening mee gehouden. Het advies van Berenschot over de formatie vraagt ook om meer budget. Ten slotte hebben we in de begroting te maken met een aantal technische wijzigingen die effect hebben op het begrotingssaldo zoals de wijzigingen binnen het besluit begroting verantwoording (Bbv), gericht op de toerekening van rente. Die geven een behoorlijk nadelig effect op de begroting. Gezocht wordt naar maatregelen om dit effect op te vangen.



Uitgangspunten naar de begroting

Al met al hebben we te maken met een behoorlijke investeringsinzet voor de komende jaren. We richten ons op een efficiënte inzet van de middelen, binnen de wettelijke kaders en de met de raad gemaakte afspraken op het gebied van besteding, risico beheersing en een structureel sluitende begroting.

Onze ambitie is om de integrale aanpak door te vertalen in de begroting. Dit doen we door een apart programma Gebiedsgerichte aanpak in te richten van waaruit we de komende drie jaar hierop gaan investeren. Dekking van dit programma vindt plaats door de incidentele ruimte die er is in de algemene reserve en de reserve Strategische visie hiervoor in te zetten. Met deze middelen maken we nieuw beleid mogelijk en stimuleren we creativiteit en innovatieve oplossingen. De gebiedsgerichte aanpak vergt daarbij een integrale benadering.


De komende maanden wordt het programma gebiedsgerichte aanpak verder uitgewerkt en wordt er tevens gekeken hoe de ontwikkeling in de structurele lasten opgevangen wordt.

Vervolgproces

Samen met u, de raad, willen wij de invulling van het programma Gebiedsgerichte aanpak uitwerken. Hierbij is het zaak om de doelstellingen bij de gebiedsgerichte aanpak vast te stellen en te concretiseren. Vervolgens kan de koppeling met het beschikbare geld worden gemaakt. In navolging van de raadsbijeenkomst op 18 april 2017 vinden er de komende maanden nog een aantal raadsbijeenkomsten plaats. We kijken er naar uit om dit proces samen met u te doorlopen.

Den Helder, 9 mei 2017

Burgemeester en Wethouders van Den Helder,



Burgemeester
Koen Schuiling



Secretaris
Robert Reus